

ไอเอฟดีโพลชี้ ประชาชนห่วงเลือกตั้ง อบจ. ถูกแทรกแซง-ทุจริต-ขัดแย้ง-พัฒนาท้องถิ่นสะดุด เกรียงศักดิ์ฟันธง! พท. ชิงกับ ภท. ส่วน ปชช. โอกาสริบหรี่"

วันที่ 23 มกราคม 2568 ศ.ดร.เกรียงศักดิ์ เจริญวงศ์ศักดิ์ ประธานไอเอฟดีโพลและเซอร์เวย์ และนางจิตติมา บุญวิทยา ผู้อำนวยการไอเอฟดีโพลแอนด์เซอร์เวย์ สถาบันอนาคตศึกษาเพื่อการพัฒนา (IFD) ร่วมแถลงผลสำรวจความเห็นประชาชน เรื่อง “ประชาชนห่วงเลือกตั้ง อบจ. ถูกแทรกแซง-ทุจริต-ขัดแย้ง-พัฒนาท้องถิ่นสะดุด” ในกลุ่มประชาชนอายุตั้งแต่ 18 ปีขึ้นไป ที่มีสิทธิ์เลือกนายกฯ อบจ. 1,222 ตัวอย่าง สัปดาห์สำรวจช่วง 15-20 มกราคม 2568 ใน 6 ภูมิภาค โดยสุ่มตัวอย่างความน่าจะเป็นแบบ Stratified Five-Stage Random Sampling แต่ละตัวอย่างที่ถูกเลือกมีค่าถ่วงน้ำหนัก ค่าความผิดพลาด 3% และที่ระดับความเชื่อมั่น 95%

ผลไอเอฟดีโพล พบว่า**ประชาชนเลือกนายกฯ อบจ.** ที่เข้าใจปัญหาท้องถิ่น มีวิสัยทัศน์-นโยบายจับต้องได้สร้างการเปลี่ยนแปลง มีผลงาน/มีประสบการณ์บริหารท้องถิ่น ประวัติดี และสังกัดพรรคที่ชื่นชอบ ขณะเดียวกัน ประชาชนกังวลการแทรกแซงของพรรคการเมืองระดับชาติสู่การบริหารท้องถิ่น กังวลว่าหาก**ผู้สมัครจากพรรคบ้านใหญ่ได้เป็นนายกฯ อบจ.** จะเน้นประโยชน์พรรค/พวกพ้อง ทุจริต ผูกขาดการพัฒนา ทำงานแบบเดิมไม่เปลี่ยนแปลง และกลุ่มผู้มีอิทธิพลขยายตัว ส่วน**ผู้สมัครจาก ปชช.** ถูกจับตาเรื่องขาดการหนุนจากรัฐบาลและเครือข่ายพรรครัฐบาลในท้องถิ่น ไม่แน่ใจฝีมือในการทำตามที่พูดหาเสียงไว้ เน้นประโยชน์พรรค/พวกพ้อง ความขัดแย้งในท้องถิ่น และทำงานไม่ต่อเนื่องจากทีมเดิม อีกทั้ง ประชาชนกังวลต่อทั้งสองฝ่ายในประเด็นคล้ายกัน คือ มุ่งผลประโยชน์เพื่อพรรค/พวกพ้อง นโยบายไม่ตอบโจทย์ท้องถิ่น ความขัดแย้งในท้องถิ่น และการไม่ทำตามสิ่งที่หาเสียงไว้

ทั้งนี้ ศ.ดร.เกรียงศักดิ์ เจริญวงศ์ศักดิ์ ได้วิเคราะห์ผลโพลเพิ่ม 4 ประเด็น คือ 1) การเลือกตั้งครั้งนี้โยงการเมืองระดับชาติและการเมืองท้องถิ่นอย่างไรเรื่อยต่อ การเมืองได้เปลี่ยนกระบวนทัศน์ใหม่ โดยทุกพรรคต่างใช้เวทีเลือกตั้ง อบจ. เป็นฐานสร้างคะแนนนิยม โดยระดมทั้งคน เงิน และนำนโยบายระดับชาติมาใช้หาเสียง เพื่อตุนฐานเสียงหวังผลเลือกตั้ง ส.ส. ปี 2570 2) ความเข้าใจ ความคุ้นเคย และการรู้ความต้องการของคนในท้องถิ่น เป็นปัจจัยสำคัญต่อการเลือกตั้ง อบจ. รอบนี้ชัดเจนซึ่งสอดคล้องกับผลโพล 3) นโยบาย/แนวทางพัฒนาจังหวัดสำคัญ แต่ถูกพูดถึงน้อย พรรคการเมืองต่างนำนโยบายระดับชาติมาใช้หาเสียงเลือกตั้งท้องถิ่น แต่ไม่ได้ให้ความสำคัญกับการเสนอนโยบายจังหวัดอย่างเต็มที่ ทำให้ประชาชนอาจไม่ได้ประโยชน์เท่าที่ควร และ 4) คึก อบจ. จุดเปลี่ยนสำคัญของการพัฒนาท้องถิ่น ประชาชนหวังการเปลี่ยนแปลง แต่ห่วงการเมืองจุดรั้งการพัฒนาท้องถิ่น การสู้ศึก อบจ. ร้อนแรงทุกมิติ โจมตีดุเดือด จนประชาชนกังวลว่า อาจนำไปสู่ความขัดแย้งในพื้นที่ และเป็นอุปสรรคทำให้การพัฒนาท้องถิ่นสะดุด

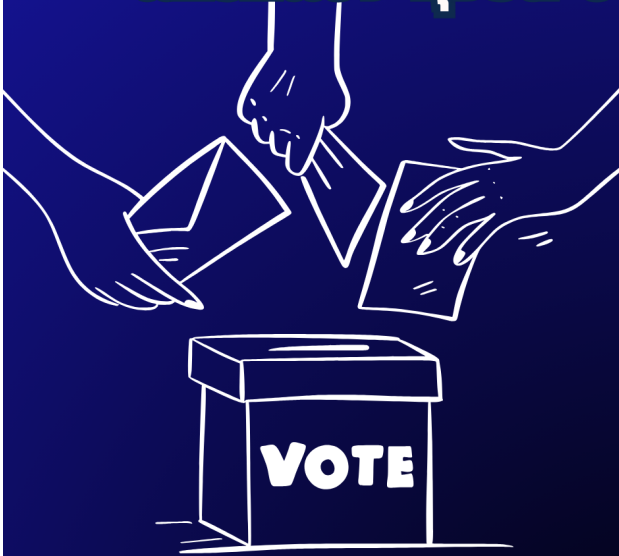
นอกจากนี้ ศ.ดร.เกรียงศักดิ์ เจริญวงศ์ศักดิ์ ยังวิเคราะห์เพิ่มเติมเกี่ยวกับการเลือกตั้ง อบจ. ว่า

- 1) **บ้านใหญ่แข่งกับบ้านใหม่** โดยบ้านใหญ่อันดับ 1 บ้านใหญ่อันดับ 2 แข่งกันเอง ซึ่งคือ พท. และ ภท. และอาจจะมีบ้านใหญ่ 3 ที่เป็นพรรคร่วมรัฐบาล แข่งกับบ้านใหม่หรือ ปชช.
- 2) **กระสุนชนะกระแส** กระแสความนิยมต่อพรรคการเมืองระดับชาติพอช่วยได้ ซึ่งพรรคการเมืองต่างส่งทั้งคน เงิน และนโยบายไปใช้หาเสียงในการเลือกตั้งท้องถิ่น แต่ในสนาม อบจ. กระสุนหรือเงิน ยังคงเป็นตัวชี้ชัยชนะมากกว่ากระแส โดยใครกระสุนหนักกว่า คนนั้นได้ไป
- 3) **ลุงไม่เกี่ยว บ้านใหม่ลำบากขึ้น** การเลือกตั้ง อบจ. ครั้งนี้ไม่มีลมใต้ปีกจาก "ลุง" อีกต่อไป ความกลัวหรือความไม่อยากได้ลุงที่เคยช่วยสร้างกระแสให้ ปชช. หหมดไปแล้ว ทำให้ ปชช. เจอศึกหนักขึ้นในการแข่งขันกับบ้านใหญ่ที่ฐานเสียงแข็งแกร่งกว่า

- 4) **อบจ. เวทีใหม่ของการเมืองระดับชาติ** การเลือกตั้งท้องถิ่น/เลือกตั้ง อบจ. กลายเป็นเครื่องมือทางการเมืองระดับชาติ หลายพรรคใช้พื้นที่ท้องถิ่นนโยบายใหญ่ของพรรคหวังผลเชื่อมต่อการเลือกตั้งระดับชาติ ประชาชนถูกดึงให้สนใจกระแสระดับชาติมากกว่าการแก้ปัญหาและพัฒนาในพื้นที่
 - 5) **พรรคพันธมิตรเลือกผู้สมัครสังกัดบ้านใหญ่ที่มีอิทธิพลมากที่สุด** คือเลือกตั้ง อบจ. ครั้งนี้ พรรคการเมืองระดับชาติปรับกลยุทธ์ใหม่ ยอมพันธมิตรเลือกข้างบ้านใหญ่ที่ทรงอิทธิพลมากที่สุดในพื้นที่ เพื่อกวาดคะแนนเสียงในท้องถิ่นและปูทางสู่การเลือกตั้งระดับชาติ แตกต่างจากอดีตที่พรรคใหญ่มักไม่เลือกข้างและพยายามรักษาความสัมพันธ์กับทุกกลุ่ม ตัวอย่าง การเลือกตั้งที่อุบลราชธานี ที่ พท. เลือกผู้สมัครตระกูลกลับปตินันท์ และยอมตัดฝั่งเสียแบงมัน และจะเกิดอาการนี้ขึ้นในอีกหลายจังหวัด
 - 6) **ปัจจัยชี้ผู้ชนะ “กระสุน-กระแส-ความคุ้นเคย”** การเลือกตั้งนายกฯ อบจ. ครั้งนี้ถูกชี้ขาดด้วย 3 ปัจจัยหลักที่มีอิทธิพลสูงสุดต่อการตัดสินใจของประชาชน ได้แก่ **กระสุน** หรือเงินทุนที่ยังเป็นตัวตัดสินอันดับหนึ่ง ใครจ่ายมากกว่า ได้ไป **กระแสระดับชาติ** จากพรรคการเมืองระดับชาติที่ส่งแรงสนับสนุนลงพื้นที่ช่วยหาเสียงและ **ความคุ้นเคย** กับคนท้องถิ่น ทั้ง 3 ปัจจัยนี้สะท้อนถึงเกมการเมืองที่ผสมผสานทั้งอิทธิพลทางการเงิน กระแสนิยม และความผูกพันในพื้นที่
 - 7) **พรรครัฐบาล ถูกลดโศกเศร้าได้เปรียบ** พรรครัฐบาลซึ่งจะเป็นกลุ่มพรรคบ้านใหญ่ที่มีอำนาจกุมและใช้กลไกราชการในมือย่อมมีโอกาสใช้กลไกนี้ โดยฮั้วกัน เพื่อจะส่งให้กลไกราชการช่วยการเลือกตั้งทั้งถิ่นโดยตั้งใจ-ไม่ตั้งใจ ทำให้ ปชช. เสียเปรียบ
 - 8) **พรรครัฐบาลคุมเกม! กลไกราชการเป็นต่อ** พรรครัฐบาลและพรรคร่วมรัฐบาลถือไพ่เหนือกว่า ด้วยอำนาจใช้กลไกราชการช่วยสนับสนุนการเลือกตั้ง ไม่ว่าจะโดยตั้งใจหรือไม่ก็ตาม การจับมือฮั้วกันในระดับบนยิ่งเพิ่มโอกาสให้พรรคบ้านใหญ่ได้เปรียบ ขณะที่ ปชช. ต้องเจอศึกหนักจากข้อได้เปรียบเชิงระบบ
 - 9) **หัวคะแนนจัดตั้ง” ชนะ “หัวคะแนนธรรมชาติ** หัวคะแนนจัดตั้งที่เชื่อมโยงกับการยิงกระสุน กลายเป็นปัจจัยสำคัญในการชิงชัย เสียงหัวคะแนนธรรมชาติที่มาจากกระแสระดับชาติมีผลน้อยกว่า ทำให้พรรคบ้านใหญ่ที่มีหัวคะแนนจัดตั้งหนุนหลังที่ใช้กระสุนสร้างความได้เปรียบ
 - 10) **บ้านไม่ออกมาใช้สิทธิ์กันคึกคัก ทำให้บ้านใหญ่ได้เปรียบบ้านใหม่** การเลือกตั้ง อบจ. ชุมชนบ้านไม่ซึ่งมีประชาชนอาศัยในพื้นที่ชนบท มีแนวโน้มออกมาใช้สิทธิ์เลือกตั้งมากกว่าชุมชนบ้านตึกและบ้านรั้วที่ส่วนใหญ่เป็นชนชั้นกลางในเมือง ทำให้พรรคบ้านใหญ่ที่มีฐานเสียงในชุมชนบ้านไม่ได้เปรียบ ขณะที่ ปชช. ต้องเผชิญความท้าทายในการดึงคะแนนจากกลุ่มชนบท
 - 11) **เลือกตั้งวันเสาร์ บ้านใหญ่ยิ้มกริ่ม** การเลือกตั้ง อบจ. วันเสาร์ครั้งนี้ กลายเป็นข้อได้เปรียบสำคัญของพรรคบ้านใหญ่ เนื่องจากคนในชุมชนบ้านตึกและบ้านรั้วที่เป็นชนชั้นกลางมีแนวโน้มออกมาใช้สิทธิ์น้อยกว่าชุมชนบ้านไม่ในชนบท เพราะอาจต้องทำงาน ส่งผลให้พรรคบ้านใหญ่ที่มีฐานเสียงในชนบทได้เปรียบมากขึ้น
- “จึงสรุปว่า การเลือกตั้ง อบจ. ครั้งนี้ เป็นการแข่งกันระหว่างพรรคบ้านใหญ่ในกลุ่ม พท.และ ภท. ในขณะที่บ้านใหม่คือ ปชช. จะได้ที่นั่งน้อยมาก ขออย่าว่า ตนไม่ได้แข่ง-มือคด-ลำเอียง แต่วิเคราะห์จากผลโพลและวิเคราะห์จากสถานการณ์จริงในการเลือกตั้งที่ผ่านมา” ศ.ดร.เกรียงศักดิ์ ระบุ

ลักษณะประชากรจากการสำรวจ เพศชาย 42.31% เพศหญิง 50.08% เพศทางเลือก 5.48% และไม่ระบุ 2.13% อายุ 18-25 ปี 18.49% 26-35 ปี 21.36% 36-45 ปี 24.14% 46-59 ปี 21.52% และตั้งแต่ 60 ปีขึ้นไป 14.48% การศึกษาสูงสุด ประถม/ต่ำกว่า 6.38% มัธยมต้น 28.89% มัธยมปลาย/ปวช. 25.94% ปวส./อนุปริญญา 15.63% ป.ตรี 17.84% และสูงกว่า ป.ตรี 5.32% อาชีพ ข้าราชการ/ลูกจ้าง/รัฐวิสาหกิจ 12.11% พนักงาน/ลูกจ้างเอกชน 18% ธุรกิจส่วนตัว/ค้าขาย 22.09% ช่วยธุรกิจ/งานครอบครัว 7.2% รับจ้างทั่วไป 17.10% แม่-พ่อบ้าน/เกษียณ 8.67% นักเรียน/นักศึกษา 8.10% วางงาน 6.71% ภูมิภาคเหนือ 20.13% กลางและตะวันตก 12.44% ตะวันออก 8.02% ตะวันออกเฉียงเหนือ 37.15% ใต้ 15.71% และปริมนณฑล 6.55%

ประชาชนหันเลือกตั้ง อบจ. แทรกแซง-ทุจริต-ขัดแย้ง-พัฒนาท้องถิ่นสะดุด



1. เลือกผู้สมัครนายกฯ อบจ. เพราะ?	
50.09%	1) เข้าใจปัญหา/ความต้องการท้องถิ่น
49.89%	2) มีวิสัยทัศน์นโยบายที่สร้างการเปลี่ยนแปลงให้ท้องถิ่น
28.03%	3) มีผลงาน มีประสบการณ์บริหารท้องถิ่น
24.61%	4) ผู้สมัครมีภาพลักษณ์ดี ประวัติดี น่าเชื่อถือ
23.69%	5) สังกัดพรรคการเมืองที่ชื่นชอบ
14.35%	6) บ้านใหญ่หนุนหลัง
9.15%	7) คนรุ่นใหม่ หน้าใหม่ ที่พร้อมสร้างการเปลี่ยนแปลง

*หมายเหตุ เลือกได้ 2 คำตอบ

2. หาก พรรค-บ้านใหญ่ ได้เป็นนายกฯ อบจ.

สิ่งที่กังวลมากที่สุดคือ?

1) มุ่งผลประโยชน์พรรค/บ้านใหญ่	49.54%
2) ทุจริต อีวตั้งแตกระดับชาติสู่ท้องถิ่น	27.73%
3) ผูกขาดการบริหาร	27.21%
4) ไม่มีการเปลี่ยนแปลงใหม่ ๆ ทำเหมือนเดิม	24.60%
5) กลุ่มอิทธิพลในพื้นที่ขยายตัว	22.76%
6) นโยบายไม่ตอบโจทย์ท้องถิ่น	17.75%
7) ขัดแย้งกันระหว่างกลุ่มหนุน-ไม่หนุนพรรค	15.53%
8) ไม่ทำตามที่พูดหาเสียงไว้	13.87%

*หมายเหตุ เลือกได้ 2 คำตอบ

3. หาก พรรคประชาชน ได้เป็นนายกฯ อบจ.

สิ่งที่กังวลมากที่สุดคือ?

1) ขาดการหนุนจากรัฐบาล/เครือข่ายพรรครัฐบาลในพื้นที่	51.36%
2) ไม่แน่ใจฝีมือจะทำได้ตามที่หาเสียงไว้	38.97%
3) มุ่งผลประโยชน์พรรค/พวกพ้อง	35.22%
4) ขัดแย้งกลุ่มหนุน-ไม่หนุนพรรค	26.48%
5) งานสะดุดไม่ต่อเนื่องจากทีมเดิม	19.03%
6) นโยบายไม่ตอบโจทย์ท้องถิ่น	15.52%
7) บริหารท้องถิ่นขาดอิสระ	11.23%

*หมายเหตุ เลือกได้ 2 คำตอบ

ไอเอฟดีโพลและเซอร์เวย์ ดำเนินการระหว่าง 15-20 ม.ค. 2568 1,222 ตัวอย่าง ใน 6 ภูมิภาค สุ่มตัวอย่างความน่าจะเป็น Stratified Five-Stage Random Sampling ค่าความผิดพลาด 3% ที่ระดับความเชื่อมั่น 95% ลักษณะประชากร เพศชาย 42.31% หญิง 50.08% เพศทางเลือก 5.48% และไม่ระบุ 2.13% อายุ 18-25 ปี 18.49% 26-35 ปี 21.36% 36-45 ปี 24.14% 46-59 ปี 21.52% และตั้งแต่ 60 ปีขึ้นไป 14.48% การศึกษาสูงสุด ประถม/ต่ำกว่า 6.38% มัธยมศึกษา 28.89% มัธยมศึกษา/ปวช. 25.94% ปวส./อนุปริญญา 15.63% ป.ตรี 17.84% และสูงกว่า ป.ตรี 5.32% อาชีพ ข้าราชการ/ลูกจ้าง/รัฐวิสาหกิจ 12.11% พนักงาน/ลูกจ้างเอกชน 18% ธุรกิจส่วนตัว/ค้าขาย 22.09% ช่วยธุรกิจ/งานครอบครัว 7.2% รับจ้างทั่วไป 17.10% แม่-พ่อบ้าน/เกษียณ 8.67% นักเรียน/นักศึกษา 8.10% ว่างงาน 6.71% ภูมิภาคเหนือ 20.13% กลางและตะวันตก 12.44% ตะวันออก 8.02% ตะวันออกเฉียงเหนือ 37.15%ใต้ 15.71% และปริมณฑล 6.55%